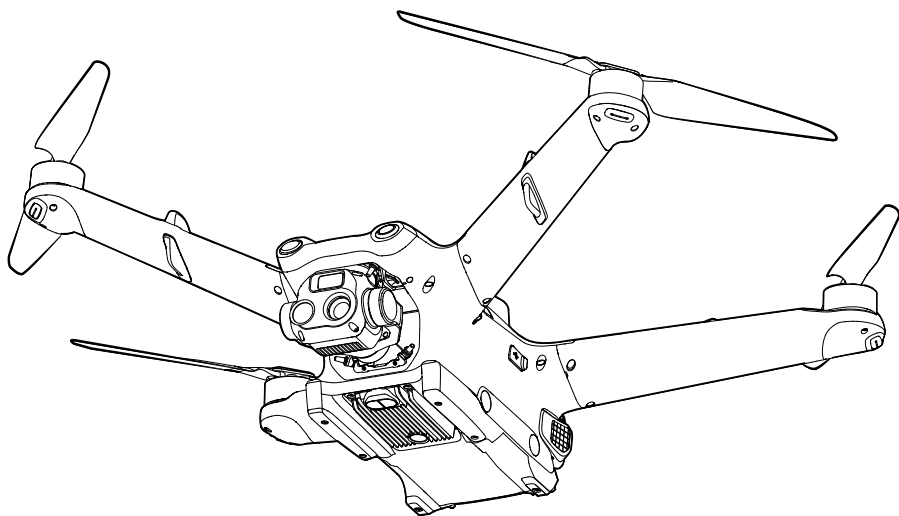


# **dji** MATRICE 3D SERIES

## Instrukcja obsługi

v1.0



# Zawartość opakowania

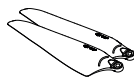
×1



Dron<sup>[1]</sup>  
z włożoną kartą microSD

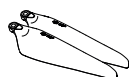
[1] DJI Matrice 3D i DJI Matrice 3TD są wyposażone w różne kamery. Należy zapoznać się z aktualnie zakupionym produktem. Niniejsza instrukcja wykorzystuje dron Matrice 3TD jako przykład.

×1



Śmigła CW (para)

×1



Śmigła CCW (para)

×1



Śruby i podkładki

## Zastrzeżenia i ostrzeżenia

Korzystając z tego produktu, użytkownik potwierdza, że przeczytał, zrozumiał i akceptuje warunki wytycznych oraz wszystkie instrukcje znajdujące się na stronie <https://enterprise.dji.com/dock-2>.

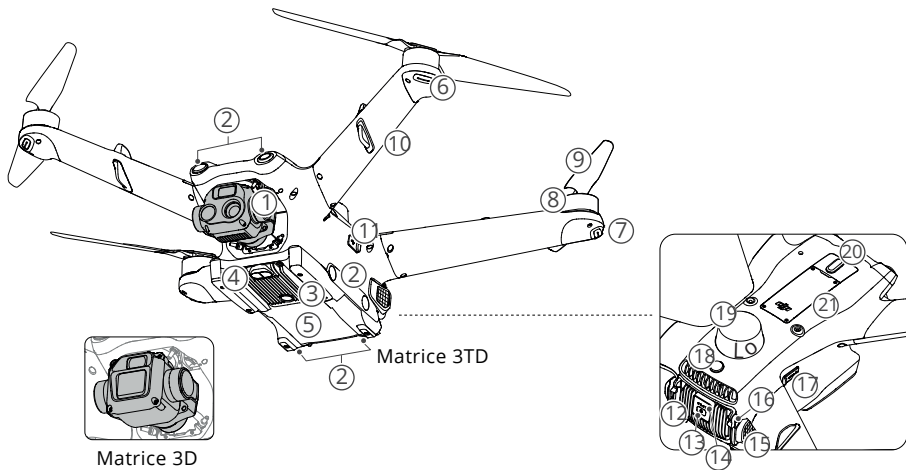
Z WYJĄTKIEM PRZYPADKÓW WYRAŹNIE OKREŚLONYCH W ZASADACH SERWISU GWARANCYJNEGO DOSTĘPNYCH POD ADRESEM [HTTPS://WWW.DJI.COM/SERVICE/POLICY](https://www.dji.com/service/policy), PRODUKT ORAZ WSZYSTKIE MATERIAŁY I TREŚCI DOSTĘPNE ZA POŚREDNICTWEM PRODUKTU SĄ DOSTARCZANE "W STANIE, W JAKIM SIĘ ZNAJDUJĄ" I "W MIARĘ DOSTĘPNOŚCI" BEZ ŻADNYCH GWARANCJI ANI WARUNKÓW. Niniejszy produkt nie jest przeznaczony dla dzieci.

## Wprowadzenie

Dron DJI Matrice 3D jest wyposażony w kamerę światła dziennego, natomiast model Matrice 3TD posiada dodatkowo kamerę termowizyjną. Moduł RTK ułatwia pozycjonowanie na poziomie centymetra, spełniając potrzeby precyzyjnych operacji i poprawiając bezpieczeństwo lotu. Dron posiada stopień zabezpieczenia IP54 (IEC 60529).

Dron może być używany z DJI Dock 2. Wraz z DJI FLIGHTHUB 2 można osiągnąć zautomatyzowane operacje i uzyskać podgląd kamery w czasie rzeczywistym, spełniając potrzeby różnych scen, takich jak bezpieczeństwo, inspekcja patrolowa i mapowanie.

# Przegląd



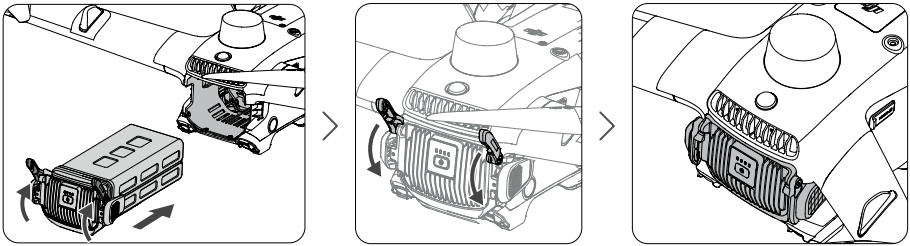
- |  |   |                                |
|--|---|--------------------------------|
| 1. Gimbal i kamera                         | 10. Ramiona<br>(z antenami wewnętrznymi)                | 16. Ramię blokujące akumulator |
| 2. System wizyjny                          | 11. Port pomocniczy USB-C<br>(E-Port Lite)              | 17. Gniazdo karty microSD      |
| 3. Dodatkowe oświetlenie                   | 12. Inteligentny akumulator<br>(sprzedawany oddzielnie) | 18. Sygnalizator               |
| 4. Kamera termowizyjna (model Matrice 3TD) | 13. Przycisk zasilania                                  | 19. Antena GNSS/RTK            |
| 5. Wewnętrzny moduł ładowania              | 14. Wskaźniki LED poziomu naładowania akumulatora       | 20. E-Port                     |
| 6. Przednie oświetlenie LED                | 15. Uchwyty akumulatora                                 | 21. Komora na klucz sprzętowy  |
| 7. Wskaźnik statusu drona                  |   |                                |
| 8. Silniki                                 |   |                                |
| 9. Śmigła                                  |   |                                |

## Przygotowanie drona



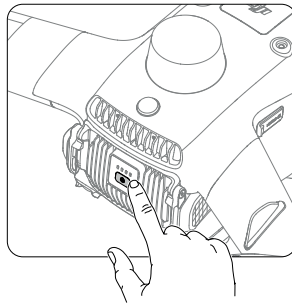
- Upewnić się, że śmigła są dobrze zamontowane i nie są uszkodzone lub zdeformowane, a także, że w silnikach lub śmigłach nie znajdują się żadne ciała obce.
- Upewnij się, że soczewki systemu wizyjnego, kamery gimbała, szkło czujników podczzerwieni i dodatkowe oświetlenie są czyste i nie są w żaden sposób zablokowane.
- Upewnij się, że pokrywy gniazda karty microSD, portu asystenta USB-C (E-Port Lite) i portu E-Port są szczelnie zamknięte.

1. Wkładanie akumulatora: Otworzyć ramię blokady akumulatora i włożyć Inteligentny akumulator do komory akumulatora w dronie, aż do usłyszenia kliknięcia. Zamknij ramię blokujące akumulator, aż pomarańczowy znak całkowicie zniknie, co oznacza, że ramię blokujące akumulator znajduje się w pozycji zablokowanej.



2. Włączanie/wyłączanie: Naciśnij, a następnie naciśnij i przytrzymaj przełącznik zasilania.

Sprawdzanie poziomu naładowania akumulatora: Naciśnij raz.



- Aby wyjąć akumulator, należy otworzyć ramiona blokujące akumulator, a następnie nacisnąć klamry akumulatora i wyjąć akumulator.
- Podczas transportu rozpakowanej stacji dokującej należy pamiętać o wyjęciu drona ze stacji dokującej w celu oddzielnego transportu.
- Jeśli poziom naładowania akumulatora jest zbyt niski, należy naładować dron, umieszczając go w stacji dokującej lub korzystając z zestawu do ładowania (sprzedawanego oddzielnie).

## Łączenie i aktywacja

Drony z serii DJI Matrice 3D powinny być połączone z DJI Dock 2 w celu zautomatyzowania lotów. Włącz DJI RC Pro Enterprise, uruchom DJI PILOT™2 i postępuj zgodnie z instrukcjami, aby zakończyć łączenie, aktywację i konfigurację doku.

Aparatura sterująca DJI RC Pro Enterprise może być również połączona z dronem i używana jako kontroler B do sterowania ręcznego. Podczas lotów testowych na miejscu, kontroler B może przejąć kontrolę i ręcznie sterować lotem. Informacje na temat procesu łączenia znajdują się w skróconej instrukcji instalacji DJI Dock 2.



- Dron wymaga aktywacji przed pierwszym użyciem. Podczas aktywacji wymagane jest połączenie internetowe z aparaturą sterującą.

## Użycie

Zeskanuj kod QR lub przejdź pod podany adres, aby obejrzeć filmy instruktażowe i przeczytać powiązane instrukcje, takie jak wytyczne dotyczące bezpieczeństwa, instrukcja obsługi oraz instrukcja instalacji i konfiguracji. Upewnij się, że rozumiesz środki ostrożności i dowiedz się więcej na temat informacji o dronach.



<https://enterprise.dji.com/dock-2/video>

<https://enterprise.dji.com/dock-2/downloads>

## Specyfikacja

Model	M3D/M3TD
Temperatura pracy	-20° to 45° C (-4° to 113° F)
System transmisji wideo	O3 Enterprise
Częstotliwość pracy <sup>[1]</sup>	2.4000-2.4835 GHz 5.150-5.250 GHz (CE: 5.170-5.250 GHz) 5.725-5.850 GHz
Moc nadajnika (EIRP)	2.4 GHz: <33 dBm (FCC), <20 dBm (CE/SRRC/MIC) 5.1 GHz: <23 dBm (CE) 5.8 GHz: <33 dBm (FCC/SRRC), <14 dBm (CE)
Maksymalny zasięg transmisji	15 km (FCC), 8 km (CE/SRRC/MIC)

[1] W niektórych krajach i regionach pasma częstotliwości 5,1 GHz i 5,8 GHz są zabronione lub pasmo 5,1 GHz jest dozwolone tylko do użytku w pomieszczeniach. Więcej informacji można znaleźć w lokalnych przepisach i regulacjach.

# Uproszczona deklaracja zgodności

Producent: SZ DJI Technology Co., Ltd.

Adres: 18 Xinnan 4th Road, Skyworth Semiconductor Design Building, West Block, 14F, Nanshan District, Shenzhen, Guangdong, China

(18 Xinnan 4th Road, Budynek Skyworth Semiconductor Design, West Block, 14F, Dystrykt Nanshan, Shenzhen, Guangdong, Chiny )

Produkt: Dron

Model: Matrice 3D, 3TD

Częstotliwość radiowa: 2.4000-2.4835 GHz, 5.150-5.250 GHz (CE: 5.170-5.250 GHz), 5.725-5.850 GHz

Maks. moc częstotliwości radiowej: 2.4 GHz: <33 dBm (FCC), <20 dBm, (CE/SRRC/MIC) 5.1 GHz: <23 dBm (CE), 5.8 GHz: <33 dBm (FCC/SRRC), <14 dBm (CE)

Wyrób jest zgodny z dyrektywą Parlamentu Europejskiego i Rady 2014/53/UE z dnia 16 kwietnia 2014 r. w sprawie harmonizacji ustawodawstw państw członkowskich dotyczących udostępniania na rynku urządzeń radiowych i uchylającą dyrektywę 1999/5/WE.

Deklaracja zgodności dostępna na stronie internetowej:

<https://files.innpro.pl/DJI>



## WARUNKI GWARANCJI PRODUKTÓW MARKI DJI

### Gwarant:

SZ DJI Technology Co., Ltd.

DJI Sky City, No.55 Xianyuan Road, Nanshan District, Shenzhen, China

### Dystrybutor:

INNPRO Robert Błędowski Sp. z o.o. z siedzibą w Rybniku, ul, Rudzka 65C, 44-200 Rybnik,

Dystrybutor produktów DJI na terenie Polski.

1. Gwarancją objęte są następujące produkty marki DJI („Produkty”), pochodzące z dystrybucji realizowanej na terenie Polski przez Dystrybutora, których okres gwarancji wynosi:

a) Drony, kamery, gimbały - 24 miesiące od daty sprzedaży (zgodnie z datą na dowodzie zakupu) lub daty aktywacji, w zależności od tego, co nastąpiło szybciej.

b) Akumulatory - 12 miesięcy od daty sprzedaży (zgodnie z datą na dowodzie zakupu) lub aktywacji w zależności od tego, co nastąpiło jako pierwsze, pod warunkiem że szybciej nie wyczerpał się przewidziany dla danego modelu akumulatora limit cykli użycia akumulatora (100, 200 lub 400 cykli użycia). W przypadku wcześniejszego wyczerpania limitu cykli okres gwarancji upływa z dniem wyczerpania tego limitu. Dla większości akumulatorów przewidziany jest limit 200 cykli, za wyjątkiem modeli:

- Avata, Avata 2, FPV i Neo - 100 cykli

- DJI Focus i DJI Osmo - limit 400 cykli.

- Matrice - limit 400 cykli pod warunkiem magazynowania akumulatora przy poziomie naładowania 90% przez dłużej niż 120 dni.

Aksesoria jak np. obudowy, kable czy śmigła nie podlegają gwarancji.

2. Dystrybutor jest jednocześnie pośrednikiem w realizacji zgłoszeń gwarancyjnych między nabywcą a Gwarantem.

3. Warunkiem przyjęcia produktu do naprawy gwarancyjnej jest dostarczenie przez nabywcę urządzenia pochodzącego z dystrybucji INNPRO do siedziby sprzedawcy końcowego wraz z widocznym numerem seryjnym oraz ważnym dowodem zakupu (paragon, rachunek uproszczony, faktura VAT). Serwis gwarancyjny może odmówić wykonania naprawy gwarancyjnej w przypadku stwierdzenia niezgodności danych zawartych w powyższych dokumentach.

4. Gwarant zapewnia, że każdy zakupiony produkt marki DJI będzie wolny od wad materiałowych i wad produkcyjnych podczas normalnego użytkowania w okresie gwarancyjnym, zgodnego z opublikowanymi materiałami dotyczącymi produktu. Materiały opublikowane przez DJI obejmują m.in. podręcznik użytkownika, instrukcje obsługi, wskazówki bezpieczeństwa, specyfikacje, powiadomienia w aplikacji i komunikaty serwisowe.

5. Gwarancja obejmuje wyłącznie wady spowodowane wadami tkwiącymi w sprzedanym produkcie.

6. Gwarancja nie obejmuje:

- Jakiegokolwiek wady powstałej w wyniku niewłaściwego użytkowania produktu, w szczególności niezgodnego z instrukcją obsługi bądź przepisami bezpieczeństwa.

- Mechanicznego uszkodzenia produktu i wywołanej w nim wady.

- Jakiegokolwiek wady powstałej w wyniku napraw wykonanych przez podmioty nieupoważnione (w tym przez nabywcę).
- Uszkodzenia lub wadliwego działania spowodowanego niewłaściwą instalacją urządzeń współpracujących z produktem.
- Uszkodzenia wskutek katastrofy lub obrażeń od ognia spowodowanych czynnikami nieprodukcyjnymi, w tym, ale nie wyłącznie błędami operatora.
- Uszkodzeń spowodowanych nieautoryzowanymi modyfikacjami, demontażem lub otwieraniem obudowy, niezgodnie z oficjalnymi instrukcjami użytkownika.
- Uszkodzeń spowodowanych nieprawidłową instalacją, nieprawidłowym użytkowaniem lub działaniem niezgodnym z oficjalnymi instrukcjami użytkownika.
- Uszkodzeń spowodowanych przez nieautoryzowanego dostawcę usług.
- Uszkodzeń spowodowanych nieautoryzowanymi modyfikacjami obwodów i niedopasowaniem lub niewłaściwym użyciem akumulatora i ładowarki.
- Uszkodzeń spowodowanych lotami, w których nie zastosowano się do zaleceń w oficjalnych instrukcjach użytkownika.
- Uszkodzeń spowodowanych użytkowaniem produktu w złej pogodzie (np. przy silnych wiatrach, deszczu lub burzach piaskowych itp.).
- Uszkodzeń spowodowanych użytkowaniem produktu w środowisku, w którym występują zakłócenia elektromagnetyczne (tj. na obszarach wydobywczych lub w pobliżu wież transmisji radiowej, przewodów wysokiego napięcia, stacji energetycznych itp.).
- Uszkodzeń spowodowanych użytkowaniem produktu w środowisku, w którym występują zakłócenia innych urządzeń bezprzewodowych (tj. aparatur, bezprzewodowego sygnału video, sygnału Wi-Fi itp.).
- Uszkodzeń spowodowanych użytkowaniem produktu przy masie większej niż bezpieczna masa startowa, która określono w instrukcji użytkownika.
- Uszkodzeń spowodowanych przez wymuszony lot, gdy elementy są zużyte lub uszkodzone.
- Uszkodzeń spowodowanych przez problemy z niezawodnością lub kompatybilnością podczas korzystania z nieautoryzowanych części.
- Uszkodzeń spowodowanych działaniem urządzenia przy słabo naładowanym lub uszkodzonym akumulatorze.
- Nieprzerwanego lub wolnego od błędów użytkowania produktu.
- Utraty lub uszkodzenia danych przez produkt.
- Wszystkich programów, dostarczonych wraz z produktem lub zainstalowanych później.
- Awarii lub uszkodzeń spowodowanych przez produkty stron trzecich, w tym te, które DJI może dostarczyć lub zintegrować z produktem DJI na żądanie.
- Uszkodzeń wynikających z pomocy technicznej innej niż DJI.
- Produktów lub części ze zmienioną etykietą identyfikacyjną, lub, z których usunięto etykietę identyfikacyjną.
- Części i akcesoriów podlegających normalnemu zużyciu w czasie eksploatacji, w szczególności zarysowań, trudnych do usunięcia zabrudzeń, wytarcia napisów, akumulatorów itp.
- Czynności wymienionych w instrukcji obsługi, przeznaczonych do wykonania przez użytkownika.
- Uszkodzeń powstałych w przypadku zdarzeń losowych, takich jak pożar, powódź, przepięcia sieci energetycznej, wyładowania elektryczne, zalanie, działanie środków chemicznych oraz innych czynników zewnętrznych, powodujących np. korozję czy plamy.
- Braku dostarczenia logów lotu, potrzebnych do zanalizowania wypadku.

7. Gwarancja obejmuje bezpłatną wymianę części zamiennych potrzebnych do naprawy oraz robociznę w okresie gwarancji. Usterki ujawnione w okresie gwarancji mogą być usuwane tylko przez autoryzowany lub oficjalny serwis Gwaranta w możliwie najkrótszym terminie, nie dłuższym niż 60 dni roboczych.

8. Czas trwania naprawy gwarancyjnej uwarunkowany jest rodzajem oraz zakresem usterek, a także dostępnością części serwisowych. Do czasu trwania usługi serwisowej nie wlicza się okresu, kiedy Gwarant nie może podjąć się realizacji usługi serwisowej z przyczyn leżących po stronie kupującego lub po stronie oficjalnego serwisu marki DJI.

9. W ramach napraw gwarancyjnych Gwarant realizuje naprawy sprzętu DJI posiadającego gwarancję DJI samodzielnie lub za pośrednictwem oficjalnego serwisu DJI na terenie UE.

10. Klient zobowiązany jest do dostarczenia sprzętu w pełni zabezpieczonego przed uszkodzeniami podczas transportu, jeśli zachodzi konieczność dostarczenia sprzętu do sprzedawcy. W innym przypadku ryzyko uszkodzenia sprzętu podczas transportu ponosi klient.

11. W przypadku stwierdzenia usterki klient powinien zgłosić usterkę w miejscu zakupu.

12. Jeżeli wysyłka produktu z Serwisu do nabywcy jest realizowana za pośrednictwem firmy kurierskiej, nabywca zobowiązany jest do sprawdzenia stanu sprzętu w obecności przedstawiciela firmy kurierskiej, na prośbę nabywcy. W przypadku wszelkich zastrzeżeń sporządza on protokół szkody w obecności kuriera.

13. Nabywcy przysługuje prawo do wymiany sprzętu na nowy, jeżeli producent stwierdzi na piśmie, iż usunięcie wady jest niemożliwe. Sprzęt podlegający wymianie musi być kompletny. W razie dostarczenia zdekompletowanego zestawu, koszty brakującego wyposażenia ponosi nabywca.

14. Jeżeli zostanie ujawniona usterka w elemencie zestawu, należy dostarczyć do serwisu urządzenie, jak i dowód zakupu całego zestawu.

15. Podczas świadczenia usług gwarancyjnych, Gwarant odpowiada za utratę lub uszkodzenie produktu tylko, gdy jest on w jego posiadaniu.

16. Jeśli urządzenie ujawni wady w ciągu 7 dni od daty zakupu i zostaną one potwierdzone przez Serwis, Gwarant dołoży wszelkich starań, aby produkt został wymieniony na nowy, wolny od wad w czasie 14 dni roboczych w ramach gwarancji DOA. Gwarant zastrzega sobie prawo do odmowy realizacji wymiany DOA w przypadku braków magazynowych.

17. Usługa gwarancji DOA nie zostanie zrealizowana, jeśli:

Produkt został dostarczony do Gwaranta po ponad 7 dniach kalendarzowych od jego zakupu. Dowód zakupu, paragony lub faktury nie zostały dostarczone razem z urządzeniem, lub istnieje podejrzenie, że zostały sfalszowane lub przerobione.

Produkt dostarczany do Gwaranta w celu wymiany nie obejmuje wszystkich oryginalnych akcesoriów, dodatków i opakowań lub zawiera przedmioty uszkodzone z winy użytkownika.

Po przeprowadzeniu wszystkich odpowiednich testów przez Gwaranta, produkt nie będzie zawierał żadnych wad.

Jakiegolwiek błędy lub uszkodzenie produktu spowodowane będą przez nieautoryzowane użycie lub modyfikacje produktu, takich jak ekspozycja na wilgoć, wprowadzanie ciał obcych (wody, oleju, piasku, itd.) lub niewłaściwego montażu lub eksploatacji.

Etykiety produktów, numery seryjne, znaki wodne itp. wykazują oznaki sabotażu lub zmiany. Uszkodzenia są spowodowane przez niekontrolowane czynniki zewnętrzne, w tym pożary, powódzie, silne wiatry lub uderzenia pioruna.

18. Gwarant nie ponosi odpowiedzialności za:

Utratę lub ujawnienie jakichkolwiek danych w tym informacji poufnych, informacji zastrzeżonych lub informacji osobistych zawartych w produkcie.

Obrażenia ciała (w tym śmierć), szkody majątkowe, osobiste lub materialne spowodowane użyciem produktu niezgodnie z instrukcją obsługi.

Skutki prawne i inne następstwa wywołane niedostosowaniem użytkownika do przepisów prawa na terenie Polski i innych krajów.

19. Gwarancja nie wyłącza, nie ogranicza ani nie zawiesza uprawnień kupującego wynikających z przepisów o rękojmi za wady rzeczy sprzedanej w przypadku, kiedy nabywca jest konsumentem. Jeśli kupujący jest przedsiębiorcą, rękojmia zostaje wykluczona zgodnie z art. 558 § 1 Kodeksu Cywilnego.

**INNPRO**

INNPRO  
ul. Rudzka 65c  
44-200 Rybnik

## Ochrona środowiska



Zużyty sprzęt elektroniczny oznakowany zgodnie z dyrektywą Unii Europejskiej, nie może być umieszczany łącznie z innymi odpadami komunalnymi. Podlega on selektywnej zbiórce i recyklingowi w wyznaczonych punktach. Zapewniając jego prawidłowe usuwanie, zapobiegasz potencjalnym, negatywnym konsekwencjom dla środowiska naturalnego i zdrowia ludzkiego. System zbierania zużytego sprzętu zgodny jest z lokalnie obowiązującymi przepisami ochrony środowiska dotyczącymi usuwania odpadów. Szczegółowe informacje na ten temat można uzyskać w urzędzie miejskim, zakładzie oczyszczania lub sklepie, w którym produkt został zakupiony.



Produkt spełnia wymagania dyrektyw tzw. Nowego Podejścia Unii Europejskiej (UE), dotyczących zagadnień związanych z bezpieczeństwem użytkowania, ochroną zdrowia i ochroną środowiska, określających zagrożenia, które powinny zostać wykryte i wyeliminowane.