



PROMILER[®]

STRIKER

INSTRUKCJA
UŻYTKOWANIA



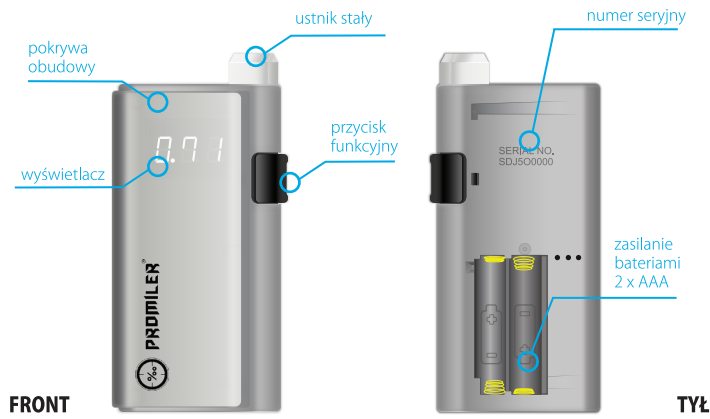


Drogi Kliencie, gratulujemy wyboru! Zapraszamy do zapoznania się z instrukcją użytkowania by zakupione urządzenie służyło jak najlepiej.



SCHEMAT I SPECYFIKACJA URZĄDZENIA

rodzaj sensora	elektrochemiczny
zakres i dokładność prezentowanego pomiaru	0,00 - 4,00 ‰ z dokładnością do 0,010 ‰
precyzja pomiaru	+/- 0,05% BAC przy 0,50% BAC
kalibracja	tak, co 1000 pomiarów lub co 12 m-cy
wymienny czujnik	tak - przez serwis
wymaga ustnika	tak
rodzaj i liczba baterii	2xAAA 1.5V alkaliczne
waga netto	83 g
wymiary produktu (szer/wys/gł)	53,8 x 97,5 x 18 mm





PRZYGOTOWANIE URZĄDZENIA DO PRACY

Otwieranie obudowy wraz z wymianą baterii

1



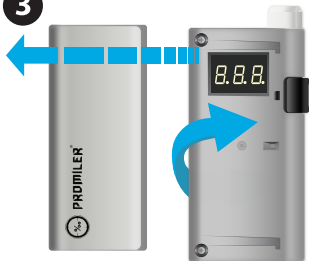
Przesuń pokrywę obudowy w górę aż usłyszysz kliknięcie.

2



Przesuń pokrywę obudowy w lewo (kiedy alkomat ułożony jest przyciskiem funkcyjnym w prawo).

3



Wysuń całkowicie pokrywę obudowy przesuwając ją po prowadnicach. W celu włożenia baterii obróć alkomat wokół własnej osi o 180°

4



W komorze zasilania umieść dwie baterie **alkaliczne AAA 1,5V**. Pamiętaj o zachowaniu **polaryzacji baterii**.

W celu zamontowania obudowy pokrywę wykonaj wszystkie opisane czynności w odwrotnej kolejności.



PROMILER®



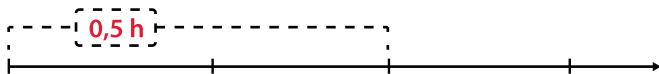
UWAGA! ZANIM ROZPOCZNIESZ POMIAR!

Po wypiciu alkoholu przepłucz usta i odczekaj 30 minut. Jest to czas niezbędny do wchłonięcia alkoholu do krwi i zmniejszenia jego oparów w ustach i ślinie. **Dla poprawnego pomiaru nie jedz, nie pij i nie pal papierosów przez min. 30 minut przed pomiarem.** Nie dokonuj pomiarów na silnym wietrze, w klimatyzowanych pomieszczeniach i w zanieczyszczonym powietrzu.

Wiele czynników może zakłócać wyniki pomiaru (silne zanieczyszczenie środowiska, palenie papierosów, różne opary gazowe, wiatr, klimatyzacja) stąd wyniki prezentowane przez alkomat są jedynie wynikami szacunkowymi. Producent, importer oraz sprzedawca nie ponoszą żadnej odpowiedzialności za poprawność wyników oraz za ew. szkody spowodowane niewłaściwym użytkowaniem alkomatu. Urządzenie w myśl polskiego prawa nie może służyć jako alkomat dowodowy.



WYKONYWANIE POMIARU



Zakończenie palenia, jedzenia i picia



Przepłucz usta wodą.



Włącz alkomat.



Wykonaj 3 pomiary z minutowymi odstępami czasu. Wybierz najwyższy wynik.

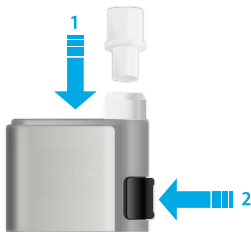
Podczas wykonywania pomiaru postępuj zgodnie z informacjami na wyświetlaczu alkomatu oraz instrukcji.





TRYB AUTOMATYCZNY - POMIAR KONTAKTOWY

1



Włóż ustnik w otwór pomiarowy (*1). Włącz urządzenie poprzez wciśnięcie przycisku funkcyjnego (*2) i przytrzymanie go przez ok 2s.

2



Po uruchomieniu usłyszysz pojedynczy sygnał dźwiękowy. Na wyświetlaczu pojawią się trzy 8. **Podczas włączania urządzenia można sprawdzić licznik pomiarów (str.7).**

3



Urządzenie przygotowuje sensor.

4



Alkomat jest gotowy do wykonania pomiaru. Weź głęboki wdech i **dmuchaj w ustnik** przez ok 6s. Podczas pobierania próbki urządzenie będzie wydawać **jednostajny sygnał dźwiękowy**.

5



Alkomat analizuje pobraną próbkę.

6



Po przeanalizowaniu próbki alkomat wyświetli wynik. Po 10s wynik zniknie i alkomat samoczynnie się wyłączy.





TRYB PASYWNY - POMIAR BEZKONTAKTOWY RĘCZNY

Tryb pasywny ręczny jest przeznaczony do wykonywania badań przesiewowych, które mają na celu ujawnienie osób będących pod wpływem alkoholu jak również wykrycia alkoholu w pojemnikach / naczyniach. Należy pamiętać, że ten pomiar nie dostarcza precyzyjnego wyniku.

1



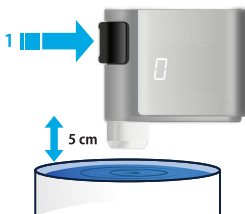
Włącz urządzenie poprzez wciśnięcie przycisku funkcyjnego (*1) i przytrzymanie go przez ok 2s. Po uruchomieniu usłyszysz pojedynczy sygnał dźwiękowy. Na wyświetlaczu pojawią się trzy 8. **Podczas włączania urządzenia można sprawdzić licznik pomiarów (str.7).**

2



Urządzenie przygotowuje sensor.

3



Alkomat jest gotowy do wykonania pomiaru. Próbka zostanie pobrana po naciśnięciu przycisku funkcyjnego (*1).

4



Alkomat analizuje pobraną próbkę.

5



Po przeanalizowaniu próbki alkomat wyświetli wynik **P** lub **F**. Po 10s wynik zniknie i alkomat samoczynnie się wyłączy.

P - nie wykryto alkoholu w pobranej próbce.
F - wykryto alkohol w pobranej próbce.





Komunikat **FLO** - Pomiar wykonany za krótko lub wydech był za słaby. Po oczyszczeniu, alkomat przygotuje się do następnego pomiaru.



Komunikat **BAT** - Zużyte baterie. Konieczna wymiana baterii na nowe alkaliczne LR03 AAA 1.5V.



Komunikat **CAL** - Alkomat wymaga kalibracji. Więcej informacji znajdziesz w dziale KALIBRACJA str 10.



Komunikat **OUT** - Urządzenie nie wykryło żadnych czynności. Alkomat wyłączy się.





Komunikat **C** - Całkowita ilość wykonanych pomiarów od ostatniej kalibracji. Wyświetli się jeżeli w trakcie włączania urządzenia przytrzymasz wciśnięty przycisk funkcyjny.



Komunikat **A** - Całkowita ilość wykonanych pomiarów z wykrytą zawartością alkoholu od ostatniej kalibracji. Wyświetli się jeżeli w trakcie włączania urządzenia przytrzymasz wciśnięty przycisk funkcyjny.

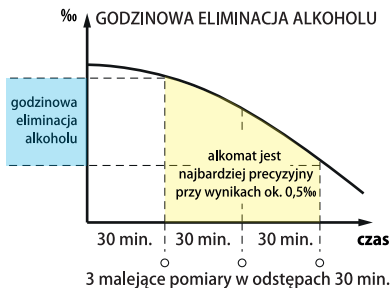


GODZINOWA ELIMINACJA ALKOHOLU

Stężenie alkoholu we krwi i wydychanym powietrzu zmienia się w czasie. Najpierw rośnie podczas wchłaniania alkoholu do krwi, następnie maleje podczas eliminacji (spalania) przez organizm.

Alkomat może pomóc oszacować w której fazie się znajdujesz: wzrostu stężenia czy eliminacji alkoholu. W tym celu dokonuj pomiarów kiedy nie zamierzasz już spożywać alkoholu.

Sugerujemy wykonać min. 3 pomiary w równych 30 minutowych odstępach czasu i zapisywać poszczególne wyniki. Porównanie tych wyników odpowie na pytanie, w której fazie się znajdujemy - za pomocą 3 malejących wyników dokonanych w równych odstępach czasu możemy oszacować kiedy organizm będzie oczyszczony z alkoholu.



PRZECZYTAJ ZANIM ODDASZ URZĄDZENIE DO NAPRAWY:

Jeżeli odnosisz wrażenie, że Twój alkomat nie działa prawidłowo zalecamy sprawdzić czy powodem nie jest:

1. Stosowanie niewłaściwych lub zużytych baterii. Nawet świeżo zakupione baterie mogą okazać się być stare i mieć obniżone napięcie. Pamiętaj by używać wyłącznie wysokiej jakości baterii **alkalicznych**.
2. Dekalibracja urządzenia - prześlij je nam do kalibracji w ciągu 12 miesięcy od dnia zakupu a usługę kalibracji wykonamy **GRATIS!!!** Więcej informacji znajdziesz pod adresem: **promiler.pl**
3. Każdy człowiek ma inną zdolność do metabolizmu alkoholu i zdolność ta może ulegać okresowym zmianom w zależności od wielu czynników. Jeśli więc Twój alkomat jest regularnie kalibrowany zgodnie z interwałem serwisowym, to najprawdopodobniej jego wyniki są prawidłowe. Więcej o czynnikach wpływających na wyniki pomiarów alkomatów przeczytasz pod adresem: **promiler.pl**



SPRZEDAWCA NIE PRZYJMUJE ZGŁOSZEŃ SERWISOWYCH
zgłoszenia rozpatruje serwis centralny PROMILER

 **PRZECHOWYWANIE I UWAGI OGÓLNE**



Nie jeść, nie pić i nie palić przez 30 minut przed wykonaniem pomiaru .



0-40°C



Przechowywać w suchym miejscu, unikać bezpośredniej ekspozycji na promienie słoneczne (np. „podszybie” samochodu) i temperatur spoza zakresu 0-40 °C.



Nie wykonywać pomiaru bezpośrednio po spożyciu alkoholu. Dmuchiwanie w alkomat bezpośrednio po spożyciu alkoholu może spowodować uszkodzenie czujnika i nieprawidłowe pomiary.



Nie przechowywać alkomatu w pobliżu lotnych substancji w tym alkoholu. Nie wdychać płynów i dymów do czujnika oraz nie zanurzać urządzenia w płynach. Nie należy czyścić urządzenia z użyciem detergentów.



Serwisować urządzenie zgodnie z wytycznymi podanymi przez producenta.

**NIESTOSOWANIE SIĘ DO POWYŻSZYCH ZALECEN MOŻE SPOWODOWAĆ
USZKODZENIE URZĄDZENIA ORAZ UTRATĘ GWARANCJI**

UWAGA

Kalibracja to pojęcie nierozzerwalnie związane z KAŻDYM ALKOMATEM.

Oznacza to, że co ok. 12 miesięcy alkomat należy ponownie skonfigurować by poprawnie interpretował wskazania zużywającego się czujnika. O konieczności kalibracji świadczą odpowiednie komunikaty oraz wyniki zdecydowanie odbiegające od rzeczywistości - np. 0,5‰ mimo braku spożycia alkoholu.

Konieczność kalibracji nie jest wadą alkomatu i nie podlega reklamacji.

Proszę nie oczekiwać, że niekalibrowany regularnie alkomat będzie wskazywał poprawne wyniki. Kalibracje po upływie okresu gwarancyjnego są płatne i można ich dokonywać w siedzibie SPEED-UP / PROMILER / ALKOTESTER.PL (również wysyłkowo) lub w innym autoryzowanym punkcie serwisu alkomatów. **Dodatkowe informacje znajdują się w osobnej, załączonej do produktu Karcie Gwarancyjnej.**



Kalibrację w tym modelu należy wykonywać **co 1000 pomiarów** lub **co 12 miesięcy** (niezależnie od ilości wykonanych pomiarów). Regularna kalibracja jest konieczna w celu utrzymania poprawnego działania urządzenia oraz przedłużenia żywotności sensora.



Uwaga - kalibracja tego alkomatu w okresie **12 m-cy od daty zakupu** jest **BEZPŁATNA** w siedzibie promiler, speed-up i innych autoryzowanych punktach serwisowych.

Więcej informacji znajdziesz w dołączonej do produktu karcie gwarancyjnej.





PROMILER®

www.promiler.pl

CENTRALA POZNAŃ

ul. Głogowska 277
60-104 Poznań, Polska
tel/fax (+48 61) 666 1 222
info@promiler.pl

ODDZIAŁ WARSZAWA

ul. Pasaż Ursynowski 11/ lokal U7
02-784 Warszawa, Polska
tel/fax (+48 22) 376 25 44
warszawa@promiler.pl



UWAGA!!! Znak przekreślonego kosza informuje, że produkt ten, jako odpad, może zawierać substancje niebezpieczne dla środowiska naturalnego i zdrowia człowieka. Polskie prawo zabrania wyrzucania zużytych części z tego urządzenia razem z innymi odpadami i nakazuje oddać je do punktu zbiórki odpadów elektrycznych i elektronicznych. O punktach zbiórki informują władze lokalne. Chroń środowisko naturalne!